

COPYRIGHT © Hangzhou EZVIZ Software Co., Ltd. ALL RIGHTS RESERVED.

Any and all information, including, among others, wordings, pictures, graphs are the properties of Hangzhou EZVIZ Software Co., Ltd. (hereinafter referred to as "EZVIZ"). This user manual (hereinafter referred to as "the Manual") cannot be reproduced, changed, translated, or distributed, partially or wholly, by any means, without the prior written permission of EZVIZ. Unless otherwise stipulated, EZVIZ does not make any warranties, guarantees or representations, express or implied, regarding to the Manual.


About this Manual

The Manual includes instructions for using and managing the product. Pictures, charts, images and all other information hereinafter are for description and explanation only. The information contained in the Manual is subject to change, without notice, due to firmware updates or other reasons. Please find the latest version in the EZVIZ™ website (<http://www.ezviz.com>).

Revision Record

New release – January, 2022

Trademarks Acknowledgement

EZVIZ™, ™, and other EZVIZ's trademarks and logos are the properties of EZVIZ in various jurisdictions. Other trademarks and logos mentioned below are the properties of their respective owners.

Legal Disclaimer

TO THE MAXIMUM EXTENT PERMITTED BY APPLICABLE LAW, THE PRODUCT DESCRIBED, WITH ITS HARDWARE, SOFTWARE AND FIRMWARE, IS PROVIDED "AS IS", WITH ALL FAULTS AND ERRORS, AND EZVIZ MAKES NO WARRANTIES, EXPRESS OR IMPLIED, INCLUDING WITHOUT LIMITATION, MERCHANTABILITY, SATISFACTORY QUALITY, FITNESS FOR A PARTICULAR PURPOSE, AND NON-INFRINGEMENT OF THIRD PARTY. IN NO EVENT WILL EZVIZ, ITS DIRECTORS, OFFICERS, EMPLOYEES, OR AGENTS BE LIABLE TO YOU FOR ANY SPECIAL, CONSEQUENTIAL, INCIDENTAL, OR INDIRECT DAMAGES, INCLUDING, AMONG OTHERS, DAMAGES FOR LOSS OF BUSINESS PROFITS, BUSINESS INTERRUPTION, OR LOSS OF DATA OR DOCUMENTATION, IN CONNECTION WITH THE USE OF THIS PRODUCT, EVEN IF EZVIZ HAS BEEN ADVISED OF THE POSSIBILITY OF SUCH DAMAGES.

TO THE MAXIMUM EXTENT PERMITTED BY APPLICABLE LAW, IN NO EVENT SHALL EZVIZ'S TOTAL LIABILITY FOR ALL DAMAGES EXCEED THE ORIGINAL PURCHASE PRICE OF THE PRODUCT.

EZVIZ DOES NOT UNDERTAKE ANY LIABILITY FOR PERSONAL INJURY OR PROPERTY DAMAGE AS THE RESULT OF PRODUCT INTERRUPTION OR SERVICE TERMINATION CAUSED BY: A) IMPROPER INSTALLATION OR USAGE OTHER THAN AS REQUESTED; B) THE PROTECTION OF NATIONAL OR PUBLIC INTERESTS; C) FORCE MAJEURE; D) YOURSELF OR THE THIRD PARTY, INCLUDING WITHOUT LIMITATION, USING ANY THIRD PARTY'S PRODUCTS, SOFTWARE, APPLICATIONS, AND AMONG OTHERS.

REGARDING TO THE PRODUCT WITH INTERNET ACCESS, THE USE OF PRODUCT SHALL BE WHOLLY AT YOUR OWN RISKS. EZVIZ SHALL NOT TAKE ANY RESPONSIBILITIES FOR ABNORMAL OPERATION, PRIVACY LEAKAGE OR OTHER DAMAGES RESULTING FROM CYBER ATTACK, HACKER ATTACK, VIRUS INSPECTION, OR OTHER INTERNET SECURITY RISKS; HOWEVER, EZVIZ WILL PROVIDE TIMELY TECHNICAL SUPPORT IF REQUIRED. SURVEILLANCE LAWS AND DATA PROTECTION LAWS VARY BY JURISDICTION. PLEASE CHECK ALL RELEVANT LAWS IN YOUR JURISDICTION BEFORE USING THIS PRODUCT IN ORDER TO ENSURE THAT YOUR USE CONFORMS TO THE APPLICABLE LAW. EZVIZ SHALL NOT BE LIABLE IN THE EVENT THAT THIS PRODUCT IS USED WITH ILLEGITIMATE PURPOSES.

IN THE EVENT OF ANY CONFLICTS BETWEEN THE ABOVE AND THE APPLICABLE LAW, THE LATTER PREVAILS.

Innehållsförteckning

Översikt	1
1. Innehåll i förpackningen	1
2. Grundläggande information	1
Konfiguration	2
1. Hämta appen EZVIZ	2
2. Slå på vattensensorn	2
3. Lägga till vattensensorn	3
Montering	5
Funktioner i appen EZVIZ	6
1. Start sida	6
2. Inställningar	6

Översikt

1. Innehåll i förpackningen



Vattensensor (1 st.)



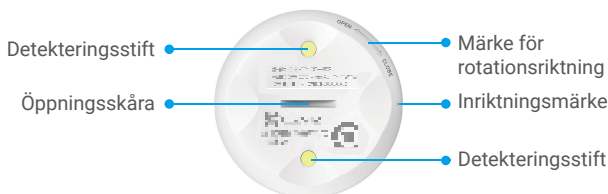
Gällande föreskrifter (1 st.)



Snabbstartsguide (1 st.)

2. Grundläggande information

Efter att vattensensorn har placerats på avsedd yta kommer den att utlösas när vattennivån övergår 0,5 mm. Samtidigt skickar den länkade EZVIZ-nätsslussen ett ljud- och ljuslarm och EZVIZ-appen tar emot en larmnotifiering. Du kan kontrollera enhetens vattenfyllningsstatus på EZVIZ-appen.



Vy bakifrån

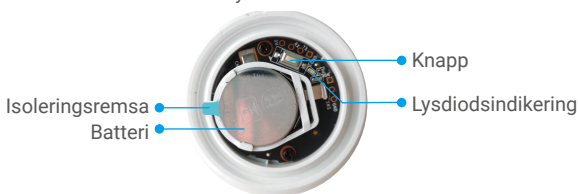


Diagram av insida

Namn	Beskrivning
Knapp	Tryck på knappen och håll in i fem sekunder så att vattensensorn startas om och sedan går in i läget för tillägg av enhet.
Lysdiodsindikering	<ul style="list-style-type: none">• Blinkar snabbt: Startar läget för tillägg av enhet.• Blinkar snabbt blått och släcks sedan: Tillagd i nätsslussen eller misslyckades.• Blinkar snabbt blått och släcks sedan efter 180 sekunder: Inget svar från enheten som ska läggas till, systemet avslutas automatiskt.• Blått i en sekund och släcks sedan: Enheten startas eller ett tryck på knappen.

Konfiguration

Följ stegen nedan för att konfigurera detektorn:

1. Ladda ned EZVIZ-appen och logga in på ditt EZVIZ-appkonto.
2. Slå på vattensensorn.
3. Lägg till vattensensorn i ditt EZVIZ-konto.

1. Hämta appen EZVIZ

1. Anslut din mobiltelefon till WiFi-nätverket (rekommenderas).
2. Ladda ner och installera appen EZVIZ genom att söka efter "EZVIZ" på App Store eller Google Play™.
3. Starta appen och registrera ett användarkonto för EZVIZ.

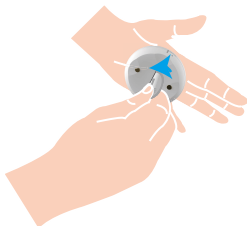


- i** Om du redan har använt appen bör du kontrollera att det är den senaste versionen. Kontrollera om det finns en uppdatering genom att gå till app-butiken och söka efter EZVIZ.

2. Slå på vattensensorn

Steg 1 Ta bort baklocket

Ta bort vattensensorns baklock genom att rotera moturs med ett smalt verktyg (t.ex. ett mynt smalare än 2 mm) såsom visas på bilden nedan.



- i** • Det rekommenderas att trycka in det smala verktyget i skåran och rotera eller placera vattensensorn mellan händerna och vrida på den med handflatan.

Steg 2 Avlägsna isoleringsremsan

Avlägsna isoleringsremsan för batteriet på det sätt som visas i bilden nedan.



- i** • Köp ett batteri av typen CR2032, 210 mAh om du behöver byta batteri.
• Sätt i batteriet med pluspolen uppåt när du byter batteri.
• Se till att dina händer är torra och rena när du vidrör kretskortet.

3. Lägga till vattensensorn

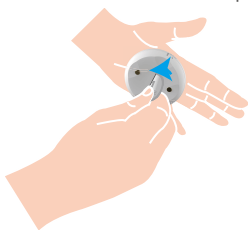
- i** Vattensensorn används tillsammans med en smart EZVIZ Zigbee-nätsluss (hädanefter kallad "nätsluss"). Lägg till nätslussen i EZVIZ Cloud genom att följa nätslussens bruksanvisning. Lägg sedan till vattensensorn i nätslussen.

Metod 1: Lägga till genom att skanna QR-koden

1. Logga in i ditt konto via EZVIZ-appen, tryck på symbolen för att lägga till en enhet, så visas gränssnittet för skanning av QR-kod.



2. Ta bort vattensensorns baklock genom att rotera moturs med ett smalt verktyg (t.ex. ett mynt smalare än 2 mm) såsom visas på bilden nedan. Det rekommenderas att trycka in det smala verktyget i skåran och rotera eller placera vattensensorn mellan händerna och vrida på den med handflatan.

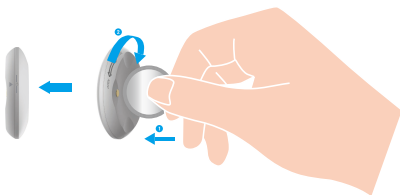


3. Skanna QR-koden på insidan av locket eller på bruksanvisningen och lägg sedan till vattensensorn i nätslussen.



4. Lägg till vattensensorn i nätslussen genom att följa guiden i appen.
5. Rotera baklocket på vattensensorn medurs tills inriktningsmärket ► på baklocket är inriktat med märket ◉ på det främre höljet.

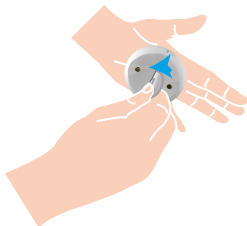
- i** Rotera baklocket på vattensensorn genom att trycka in myntet i skåran och vrida.



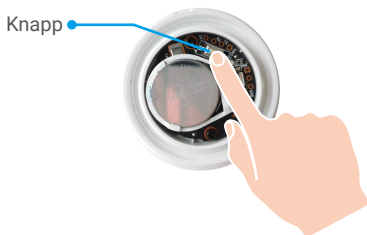
Metod 2: Lägga till via nätsluss

- i** Placera vattensensorn så nära nätslussen som möjligt när du lägger till sensorn i nätslussen.

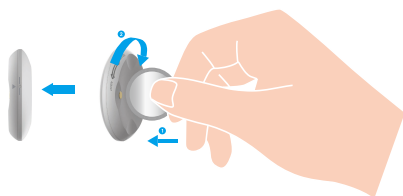
1. Öppna läget för tillägg av enhet i nätslussen enligt anvisningarna i nätslussens bruksanvisning.
2. Ta bort vattensensorns baklock genom att rotera moturs med ett smalt verktyg (t.ex. ett mynt smalare än 2 mm) såsom visas på bilden nedan. Det rekommenderas att trycka in det smala verktyget i skåran och rotera eller placera vattensensorn mellan händerna och vrida på den med handflatan.



3. Tryck på knappen på vattensensorn och håll in i fem sekunder för att öppna läget för tillägg av enhet.



4. När indikatorn på vattensensorn blinkar blått och sedan släcks anger detta att vattensensorn har blivit tillagd i nätslussen.
5. Efter att vattensensorn har lagts till ska du rotera sensorns baklock medurs för att dra åt det, tills inriktningmärket ► på baklocket är inriktat med märket | på det främre höljet.



Montering

Du kan placera vattensensorn på valfri yta i vardagsrummet, verandan, köket, lagerutrymme el.dyl.

- Installera vattensensorn på ytor som är utsatta för vattenläckage.
- Installera inte vattensensorn på platser som redan är fyllda med vatten.
- Installera inte vattensensorn på platser med mycket persontrafik för att undvika förluster.
- Installera inte vattensensorn i korrosiva miljöer eller miljöer med starka magnetfält.
- Håll vattensensorn på avstånd från små barn när den används för att undvika oavsiktligt intag eller andra risker.
- Rekommenderat avstånd mellan vattensensorn och nätslussen är mindre än 20 m. Om det finns väggar mellan dem ska det vara högst två.
- Om huset är stort rekommenderas att köpa två eller fler EZVIZ-enheter för bästa möjliga prestanda.



Funktioner i appen EZVIZ

- i** Appens gränssnitt kan skilja sig något beroende på versionsuppdateringar. Gränssnittet till appen som har installerats på telefonen är den som gäller.

1. Start sida

Starta appen EZVIZ, öppna startsidan för den gateway det gäller, så kan du administrera detektorn efter behov på sidan.

Log (Logg)	Detektorns detekteringslogg.
------------	------------------------------

2. Inställningar

Parameter	Beskrivning
Device Name (enhetens namn)	Anpassa namnet på din enhet.
Emergency Button (nödknapp)	Vid aktivering, kommer enheten att växla till nödsamtalsläge och den vanliga knappen för till- och frånkoppling kommer att inaktiveras.
Related Devices (relaterade enheter)	Du kan se vilken gateway som är ansluten till din detektor.
Device Information (enhetsinformation)	Du kan se enhetens information här.
Share (dela)	Dela din enhet.
Delete Device (radera enhet)	Tryck för att radera detektorn från EZVIZ Cloud.